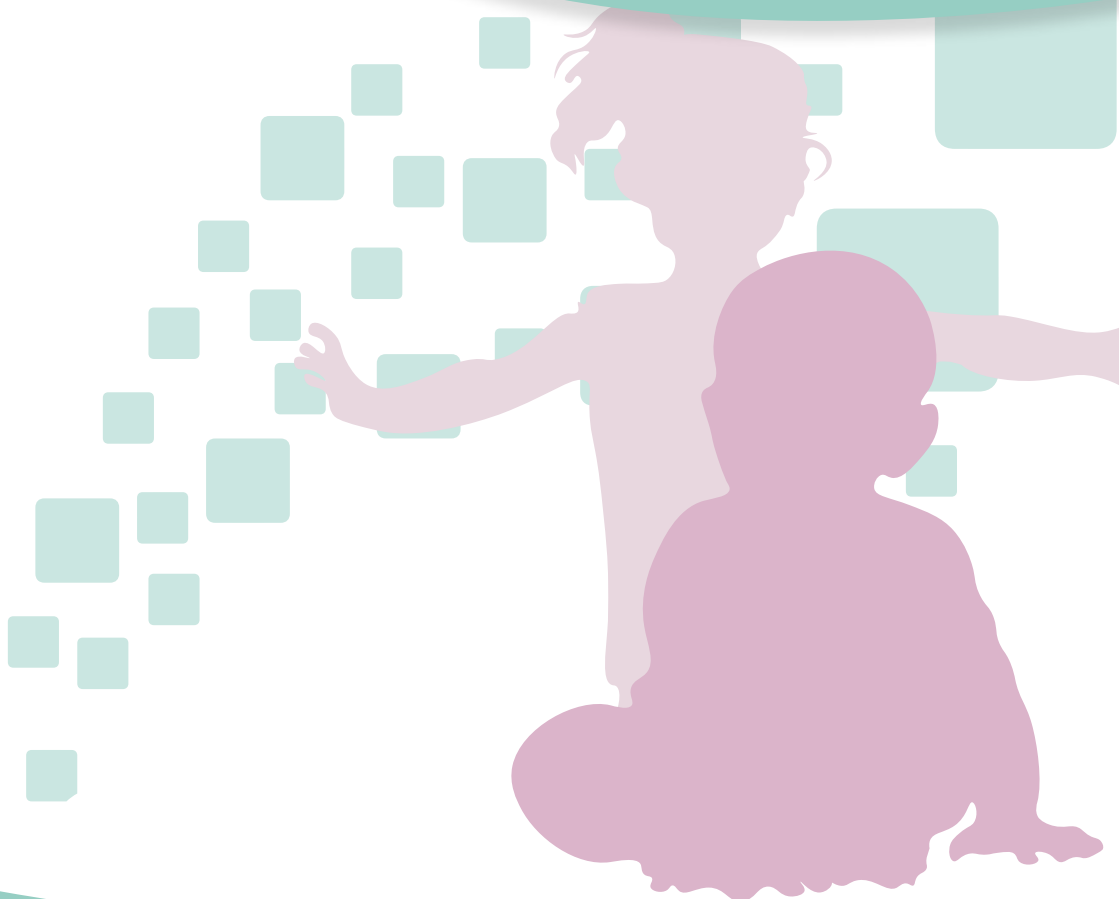


Les
**PREPARATIONS
MAGISTRALES
EN PEDIATRIE**

Formules courantes



Avertissement :

Ce livret recueille quelques formules couramment observées et réalisées chez l'enfant en préparation magistrale. C'est une liste non-exhaustive.

Les dosages et les indications sont donnés à titre indicatif.

SOMMAIRE

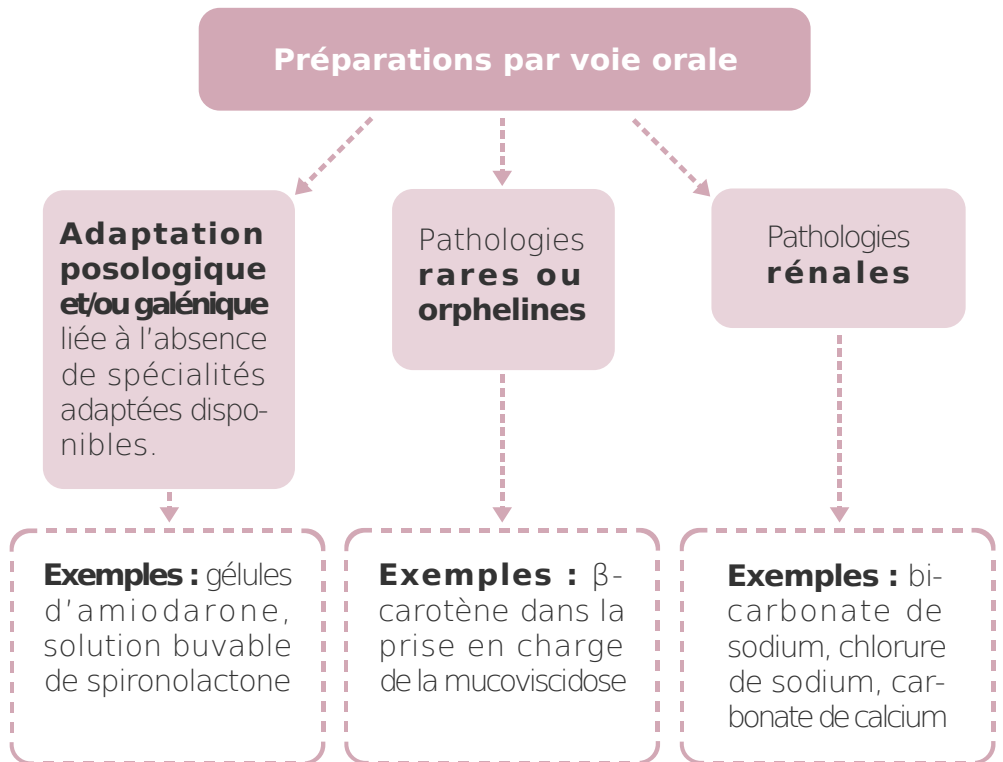
PRÉPARATIONS MAGISTRALES DE DERMATOLOGIE PÉDIATRIQUE

- Emollientes.....p.3
- Kératolytiques.....p.10
- Asséchantes/Antiseptiques.....p.12
- Anti-bactériennes/Antiparasitaires.....p.14

PREPARATIONS MAGISTRALES PEDIATRIQUES PAR VOIE ORALE

- Neurologie.....p.19
- Cardiologie.....p.21
- Gastro-entérologie.....p.23
- Troubles métaboliques.....p.24
- Autres.....p.26

PRÉPARATIONS MAGISTRALES



Voici les **6 critères** indispensables **de prise en charge** à respecter (Circulaire CNAM 58/2008 du 5/11/2008)

1. **Ordonnance** obligatoire
2. Mention **“prescription à but thérapeutique en l’absence de spécialités équivalentes disponibles”**
3. Poursuivre un **objectif thérapeutique**
4. Avoir une **efficacité thérapeutique**
5. **Absence de spécialité** équivalente sur le marché
6. Inscription à la **pharmacopée** de tous les principes actifs

REMBOURSÉES EN PÉDIATRIE

Préparations dermatologiques

Pathologies **rares, orphelines, génétiques** à expression cutanée, **chroniques d'une particulière gravité**

Principes actifs pris en charge :

Urée, NaCl, acide lactique, acide salicylique, acide benzoïque, coaltar, ichtyol, dioxyanthranol, cérat, cérat de Galien, cold cream, lanoline, glycérine, vaseline

Autres

Bain de bouche dans le cadre d'un traitement **oncologique**

**PREPARATIONS
MAGISTRALES
DE
DERMATOLOGIE
PEDIATRIQUE**

PRÉPARATIONS MAGISTRALES DE DERMATOLOGIE PÉDIATRIQUE

■ Emollientes

Liniment calcaire (ou oléocalcaire).....	p.3
Pâte de Darier (pâte zincique à l'eau)	
Pâte de Lassar (pâte à l'oxyde de zinc)	
Pommade cupro-zincique (pommade de Dalibour sans camphre).....	p.4
Cérat de Galien	
Cérat de Galien modifié.....	p.5
Cérat sans borate	
Cérat sans eau	
Cérat cosmétique (cold cream).....	p.6
Pommade Saint Louis	
Pâte de Saint Louis	
Pommade à 10% de glycérolé d'amidon.....	p.7
Lotion à 10% de glycérolé d'amidon (formulation 1)	
Lotion à 10% de glycérolé d'amidon (formulation 2).....	p.8
Pommade à 10% d'urée et 5% d'acide lactique	
Lotion à 10% d'urée et 5% d'acide lactique (formulation 1).....	p.9
Lotion à 10% d'urée et 5% d'acide lactique (formulation 2)	
Lotion à 10% d'urée	

■ Kératolytiques

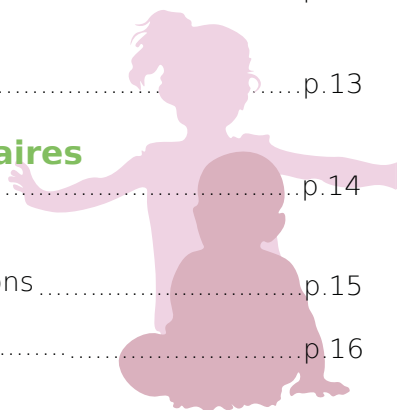
Vaseline salicylée à 1%.....	p.10
Pommades verrucides	
Collodion (souple, élastique ou riciné).....	p.11

■ Asséchantes/Antiseptiques

Solution de Milian aqueuse.....	p.12
Solution de nitrate d'argent à 1%	
Solution d'éosine aqueuse à 1%.....	p.13

■ Anti-bactériennes/Antiparasitaires

Pommade anti-acnéique.....	p.14
Lotion anti-acnéique	
Lotion antiparasitaire	
Pommade contre les crevasses des mamelons.....	p.15
Mélange répulsif contre les poux	
Préparation pour traiter la perlèche.....	p.16
(formulations 1, 2 et 3)	



Emollientes

Liniment calcaire (ou oléocalcaire)

Eau de chaux	50 g
Huile d'olive	50 g

Informations utiles : ne contient ni agent émulsionnant, ni agent stabilisant, ni parfum.

Usage dermatologique : émollient et protecteur. Le liniment peut être utilisé pour la toilette du siège dans l'erythème fessier, lors de l'utilisation de la pâte à l'oxyde de zinc.

Pâte de Darier (Pâte zincique à l'eau)

Oxyde de zinc	25 g
Carbonate de calcium	25 g
Glycérine	25 g
Eau purifiée	25 g

Informations utiles : barrière protectrice lavable.

Usage dermatologique : émollient et protecteur. La pommade est utilisée dans les dermatoses irritables ou prurigineuses ainsi que dans l'érythème fessier du nourrisson (elle protège de l'acidité des selles et favorise la guérison).

Pâte de Lassar (Pâte à l'oxyde de zinc)

Oxyde de zinc	25 g
Amidon de blé	25 g
Lanoline	25 g
Vaseline	25 g

Informations utiles : barrière protectrice isolante. Contient de la lanoline, excipient à effet notoire (EEN) allergisant.

Usage dermatologique : émollient et protecteur. La pommade est utilisée pour le traitement des irritations de la peau comme l'érythème fessier du nourrisson.

Pommade Cupro-zincique (pommade de Dalibour sans camphre)

Sulfate de cuivre	0.10 g
Sulfate de zinc	0.35 g
Oxyde de zinc	10 g
Eau purifiée	10 g
Lanoline	20 g
Vaseline blanche	59.55 g

Informations utiles : formule sans camphre utilisable chez l'enfant et le nourrisson. Contient de la lanoline, excipient à effet notoire (EEN).

Usage dermatologique : *émollient et protecteur.*

Cérat de Galien

Cire d'abeille	13 g
Huile d'amande douce	53.50 g
Borate de sodium	0.50 g
Eau de rose	33 g

Informations utiles : contient du borate de sodium contre-indiqué chez l'enfant de moins de 30 mois. Le cérat de Galien peut être modifié afin de s'adapter à l'âge ou à la pathologie du patient : possibilité de remplacer l'huile d'amande douce par de l'huile de paraffine, l'eau de rose par de l'eau purifiée. La préparation peut être réalisée avec ou sans borate de sodium selon l'âge de l'enfant.

Usage dermatologique : *émollient et protecteur.*

Cérat de Galien modifié

Cire Blanche	13 g
Huile de Paraffine	53.50 g
Borate de sodium	0.50 g
Eau de Rose	33 g

Informations utiles : contient du borate de sodium contre-indiqué chez l'enfant de moins de 30 mois. Cette formulation permet de remplacer l'huile d'amande douce, potentiellement allergisante. Il est possible d'utiliser d'autres huiles végétales comme par exemple de l'huile d'olive. L'eau de rose peut être remplacée par de l'eau purifiée ou de l'eau PPI.

Usage dermatologique : émollient et protecteur.

Cérat sans borate

Cire blanche	13 g
Huile d'amande douce	53,50 g
Eau de rose	33 g

Informations utiles : le cérat sans borate de sodium (ou cérat frais) s'adapte à tous les enfants dès le plus jeune âge. Il est possible de réaliser un cérat frais modifié (en remplaçant l'huile d'amande douce et/ou l'eau de rose).

Usage dermatologique : émollient et protecteur.

Cérat sans eau

Cire blanche	3.75 g
Huile d'amande douce	11.25 g

Usage dermatologique : émollient et protecteur.

Cérat cosmétique (cold cream)

Blanc de Baleine	16 g
Cire Blanche	8 g
Huile d'Amande Douce	55 g
Teinture de Benjoin	4 g
Borate de sodium	0.50 g
Eau de Rose	16.50 g

Informations utiles : contient du borate de sodium contre-indiqué chez l'enfant de moins de 30 mois.

Usage dermatologique : *émollient et protecteur.*

Pommade Saint Louis

Ichtyol	2 g
Oxyde de zinc	8 g
Lanoline	8 g
Vaseline	12 g
Acide borique	1 g

Informations utiles : contient de l'acide borique contre-indiqué chez l'enfant de moins de 30 mois. La préparation peut être réalisée avec ou sans acide borique selon l'âge de l'enfant.

Usage dermatologique : *protecteur et réparateur. La pommade est utilisée dans le traitement du psoriasis, érythème fessier, acné, eczéma.*

Pâte de Saint Louis

Oxyde de zinc	100 g
Huile d'amande douce	60 g
Talc officinal	100 g

Usage dermatologique : *protecteur.*

Pommade à 10% de glycérolé d'amidon

Glycérolé d'amidon (de blé ou mélange riz-maïs)	20 g
Codexial Cold Cream neutre ¹ QSP	200 g

Informations utiles : Le Codexial Cold Cream neutre¹ est un cold cream sans borate qui convient à tous les enfants dès le plus jeune âge.

Usage dermatologique: émollient et apaisant. La pommade est utilisée dans le traitement des dermatites atopiques sévères, des peaux très sèches et du psoriasis.

Lotion à 10% de glycérolé d'amidon (formulation 1)

Glycérolé d'amidon (de blé ou mélange riz-maïs)	35 g
Codexial Cold Cream fluide ¹	300 ml

Informations utiles : Le Codexial Cold Cream fluide¹ est un cold cream sans borate qui convient à tous les enfants dès le plus jeune âge.

Usage dermatologique: émollient et apaisant fluide. La lotion est utilisée dans le traitement des dermatites atopiques, des peaux sèches, et du psoriasis étendu.

1. Matière première à usage pharmaceutique (MPUP)

Excipients donnés à titre indicatif.

Lotion à 10% de glycérolé d'amidon (Formulation 2)

Glycérolé d'amidon (de blé ou mélange riz-maïs)	40 g
Excipient lipolotion ² QSP	400 g

Usage dermatologique: émollient et apaisant fluide. La lotion est utilisée dans le traitement des dermatites atopiques, des peaux sèches, et du psoriasis étendu.

Pommade à 10% d'urée et 5% d'acide lactique

Urée	20 g
Acide lactique	10 g
Eau purifiée	20 g
Excipient type Codexial cérat ¹ ou Codexial Cold Cream ¹ neutre QSP	200 g

Informations utiles : Le Codexial cérat¹ contient du borate de sodium, contre-indiqué chez l'enfant de moins de 30 mois.
Le Codexial Cold Cream neutre¹ est un cold cream sans borate qui convient à tous les enfants dès le plus jeune âge.

Usage dermatologique : émollient et apaisant. La pommade est utilisée dans le traitement des dermatites atopiques, des peaux très sèches, du psoriasis.

1. Matière première à usage pharmaceutique (MPUP)
2. Cosmétique

Excipients donnés à titre indicatif.

Lotion à 10% d'urée et 5% d'acide lactique (formulation 1)

Urée	30 g
Acide lactique	15 g
Eau purifiée	30 g
Codexial Cold Cream fluide ¹ ou	
Codexial obase fluide ¹ QSP	300 g

Informations utiles : Le Codexial Cold Cream fluide¹ est un cold cream sans borate qui convient à tous les enfants dès le plus jeune âge.

Usage dermatologique : émoullient et apaisant fluide. La lotion est utilisée dans le traitement des dermatites atopiques, des peaux sèches, du psoriasis étendu.

Lotion à 10% d'urée et 5% d'acide lactique (formulation 2)

Urée	20 g
Acide lactique	10 g
Eau purifiée	20 g
Excipial lipolotion ² QSP	200 g

Usage dermatologique: émoullient et apaisant fluide.

Lotion à 10% d'urée

Urée	20 g
Eau purifiée	20 g
Excipient type cérat de Galien QSP	200 g

Informations utiles : le cérat de Galien contient du borate de sodium contre-indiqué chez l'enfant de moins de 30 mois.

Usage dermatologique : émoullient et apaisant fluide.

1. Matière première à usage pharmaceutique (MPUP)

2. Cosmétique

Excipients donnés à titre indicatif.

Vaseline salicylée à 1%

Acide salicylique	1 g
Vaseline QSP	100 g

Informations utiles : appliquer le soir sur le cuir chevelu. Laisser agir la nuit puis rincer au matin et brosser pour retirer les croûtes.

Usage dermatologique : *kératolytique, traitement des croûtes de lait du nourrisson.*

Pommade verrucide (formulation 1)

Acide salicylique	3 g
Résorcine	2 g
Vaseline	6 g

Informations utiles : appliquer sous pansement occlusif. Protéger la peau saine avec un vernis incolore.

Usage dermatologique : *verrucide.*

Pommade verrucide (formulation 2)

Acide salicylique	4 g
Acide benzoïque	3 g
Lanoline	7 g
Vaseline	8 g

Informations utiles : appliquer sous pansement occlusif. Protéger la peau saine avec un vernis incolore. Contient de la lanoline, excipient à effet notoire (EEN).

Usage dermatologique : *verrucide.*

Collodion (souple, élastique ou riciné)

Acide salicylique	5 g
Acide lactique	5 g
Collodion souple	10 g

Informations utiles : protéger la peau saine avec un vernis incolore.

Usage dermatologique : coricide et verrucide.

Asséchantes/Antiseptiques

Solution de Milian aqueuse

Vert de méthyle	0.25 g
Violet de gentiane	0.25 g
Glycérine	20 g
Eau purifiée QSP	100 g

Informations utiles : il est possible de réaliser la solution sans glycérine. Appliquer directement sur les lésions à l'aide d'une compresse. La solution est colorée et peut tâcher les vêtements.

Usage dermatologique : asséchant, faiblement antiseptique. La solution est utilisée dans le traitement des lésions susceptibles de s'infecter comme l'érythème fessier du nourrisson ou l'impétigo.

Solution de nitrate d'argent à 1%

Nitrate d'argent	1 g
Eau purifiée QSP	100 g

Informations utiles : appliquer à l'aide d'une compresse. Ne pas appliquer sur les zones exposées au soleil. A conserver dans son flacon d'origine, à l'abri de la lumière.

Usage dermatologique : asséchant, faiblement antiseptique. La solution est utilisée dans le traitement des plaies, dermites du siège, candidoses, mycoses.

Solution d'éosine aqueuse à 1%

Eosine disodique	1 g
Eau purifiée QSP	100 g

Informations utiles : la solution s'applique à l'aide d'une compresse ou d'un coton tige. Elle est colorée en rouge et peut tâcher les vêtements.

Usage dermatologique : antiseptique et asséchant. La solution est utilisée dans le traitement des lésions susceptibles de s'infecter comme l'érythème fessier du nourrisson.

Anti-bactériennes/Antiparasitaires

Pommade anti-acnéique

Erythromycine	4 %
Glycérine	5 %
Excipient type Obase Codexial, ¹ Excipial hydrocrème ² ou biobase QSP	50 g

Usage dermatologique : antibiotique anti-acnéique.

Lotion anti-acnéique

Erythromycine	1 %
Propylène glycol	10 %
Ethanol 60° QSP	100 ml

Usage dermatologique: antibiotique anti-acnéique.

Lotion antiparasitaire

Perméthrine	5 %
ou benzoate de benzyle	10 %
Excipient type Codexial Cold Cream Fluide ¹ ou Excipial Lipolotion ²	

Informations utiles : appliquer la lotion sur la peau propre et sèche. Laisser en contact pendant 12 à 24h puis rincer. Pour les enfants de moins de 2 ans, réduire le temps de contact à 6-12h.

Usage dermatologique : antiparasitaire utilisé dans le traitement de la gale.

1. Matière première à usage pharmaceutique (MPUP)

2. Cosmétique

Excipients donnés à titre indicatif.

Pommade contre les crevasses des mamelons

Mupiderm®	15 g
Betneval®	15 g
Miconazole	0.60 g
Ibuprofène	0.60 g

Informations utiles : appliquer modérément sur les mamelons après chaque tétée avec les mains propres. Ne pas rincer ni essuyer avant la tétée suivante.

Usage dermatologique : antibactérien et antifongique pour favoriser la cicatrisation des mamelons lors de l'allaitement.

Mélange répulsif contre les poux

HE Lavandula angustifolia	2 ml
HE Melaleuca alternifolia	2 ml

Informations utiles : la solution peut être appliquée pure à raison d'une goutte derrière chaque oreille à partir de 7 ans. A partir de 30 mois la solution doit être diluée dans une huile végétale type jojoba (à parts égales) et être appliquée à raison d'une goutte derrière chaque oreille. Il est recommandé de déposer quelques gouttes sur la taie d'oreiller, écharpes et bonnets.

L'usage des huiles essentielles est contre-indiqué chez les enfants de moins de 30 mois ainsi que chez les enfants ayant des antécédants de convulsions.

Usage dermatologique : répulsif contre les poux.

Préparation pour traiter la perlèche (formulation 1)

Se référer à la **Pommade Cupro-zincique (pommade de Dalibour sans camphre)** à la page 4.

Informations utiles : possibilité d'ajouter entre 0.3 et 1% d'éconazole à la préparation.

Préparation pour traiter la perlèche (formulation 2)

HE Tea Tree	2 ml
HE Palmarosa	2 ml
HE Geranium rosat	2 ml
Vitamine E	1.5 ml
Huile végétale de Nigelle	24 ml

Informations utiles : 1 goutte en application locale. L'usage des huiles essentielles est contre-indiqué chez les enfants présentant des antécédents de convulsions.

Usage dermatologique : lotion antibactérienne et antifongique.

Préparation pour traiter la perlèche (formulation 3)

HE Tea tree	20 gouttes
HE Palmarosa	20 gouttes
HE Lavandula spica	20 gouttes
Huile végétale de Calendula	5 ml

Informations utiles : 1 goutte en application locale. L'usage des huiles essentielles est contre-indiqué chez les enfants de moins de 30 mois ainsi que sur les enfants présentant des antécédents de convulsions.

Usage dermatologique : lotion antibactérienne et antifongique.

**PREPARATIONS
MAGISTRALES
PEDIATRIQUES
PAR VOIE ORALE**

PRÉPARATIONS MAGISTRALES PÉDIATRIQUES PAR VOIE ORALE

■ Neurologie

Melatonine.....	p.19
Clobazam	
Clonidine	
Topiramate.....	p.20
Gabapentine	
Vigabatrin	

■ Cardiologie

Nadolol.....	p.21
Captopril	
Spironolactone	
Amiodarone.....	p.22
Carvedilol	

■ Gastro-entérologie

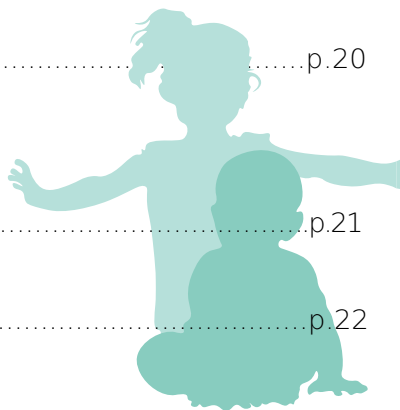
Oméprazole.....	p.23
Julep gommeux au carbonate de calcium	
Gel de Budésonide à 0.25 mg/ml	

■ Troubles métaboliques

Sodium bicarbonate.....	p.24
Sodium chlorure	
Sodium benzoate	
Créatine	
Gélules de vitamines.....	p.25
Citrulline	
Tyrosine	

■ Autres

Hydrocortisone Base.....	p.26
Acide folique	
Sulfadiazine	



Connectez-vous à www.easypreppediatrie.fr, premier site internet entièrement dédié à la préparation magistrale pédiatrique par voie orale. Vous y trouverez toutes les informations sur les indications et les posologies usuelles et maximales.

Mélatonine

1 à 6 mg

La mélatonine peut être réalisée en gélules ou en suspension buvable.

Usage oral : troubles du sommeil, troubles du spectre autistique, troubles du déficit de l'attention associés à des troubles du sommeil, prémédication en vue d'examens médicaux (dose unique).

Clobazam

1 à 3 mg

Usage oral : anti-épileptique.

Clonidine

**0.01875 - 0.0375 - 0.075 - 0.1125 mg
(1/2cp, 1/4cp, 1/8cp)**

Usage oral : TDAH, hypertension artérielle.

Topiramate

5 à 60 mg

Informations utiles : utilisée pour l'adaptation posologique chez l'enfant. Lorsque l'état de l'enfant le justifie (circonstances de troubles de la déglutition, sonde de gastrostomie...), il est possible de réaliser des gélules à partir de la matière première présentée sous forme de poudre pour des dosages existants sur le marché. La spécialité se présente sous la forme de gélules de microgranules (15, 25 et 50 mg).

Usage oral : anti-épileptique, antimigraineux.

Gabapentine

50 à 750 mg

Usage oral : anti-épileptique, douleurs et agitations du nouveau-né et du nourrisson.

Vigabatrin

200 à 300 mg

Informations utiles : utilisée pour l'adaptation posologique chez l'enfant épileptique. Par ailleurs, il est possible de réaliser des dosages intermédiaires (100/200/300mg). Dosages réalisés pour compléter le dosage de la spécialité selon les posologies demandées. La spécialité référencée sur le marché n'existant que dans un seul dosage : Sabril® 500 mg.

Usage oral : anti-épileptique.

Intervalle des dosages les plus courants. Pour adapter la posologie au poids de votre patient, connectez vous à easypreppediatrie.fr

Cardiologie

Nadolol

10 à 60 mg

Usage oral : hypertension artérielle, troubles du rythme cardiaque.

Captopril

5 à 20 mg

Usage oral : hypertension artérielle, insuffisance cardiaque.

Spirolactone

5 à 30 mg

La spironolactone peut être réalisée en gélules ou en suspension buvable.

Usage oral : hypertension artérielle, insuffisance cardiaque, syndrome néphrotique, hyperaldostéronisme primaire.

Intervalle des dosages les plus courants. Pour adapter la posologie au poids de votre patient, connectez vous à easyprepediatrie.fr

Amiodarone

50 à 200 mg/jour

Usage oral : troubles du rythme cardiaque.

Carvédilol

1 à 14 mg

Usage oral : insuffisance cardiaque.

Gastro-entérologie

Oméprazole

1 à 5 mg

Gélules de micro-granules gastro-résistantes.

Usage oral : œsophagites dues à un reflux gastro-œsophagien.

Julep gommeux au carbonate de calcium

Gomme arabique	10 g
Sirop simple	30 g
Eau de fleur d'oranger	10 g
Eau purifiée QSP	150 g
+ Carbonate de calcium	15 g

Informations utiles : en raison d'une date limite d'utilisation de 7 jours après ouverture au frigo, prescrire une petite quantité à renouveler.

Usage oral : coliques du nourrisson, RGO.

Gel de Budésonide à 0.25 mg/ml

Budésonide	0,06 g
Gomme Xanthane	4,8 g
Sodium Saccharinate	0,18 g
Sodium Benzoate	0,45 g
Glycérine	29,76 g
Sodium Edétate	0,24 g
Arôme	0,24 g
Eau purifiée	204,27 g

Informations utiles : réalisable en arôme framboise ou banane.

Usage oral : œsophagite à éosinophiles.

Intervalle des dosages les plus courants. Pour adapter la posologie au poids de votre patient, connectez vous à easyprepediatrie.fr

Troubles métaboliques

Sodium bicarbonate

0.25 à 1 g

Usage oral : appareil digestif et métabolisme.

Sodium chlorure

0.5 à 1 g

Usage oral : hyponatrémies, déshydratation, rééquilibrage ionique.

Sodium benzoate

500 à 750 mg

Usage oral : troubles du cycle de l'urée, hyperglycinémie sans cétose.

Créatine

0.5 à 1 g

Usage oral : déficience en biosynthèse de la créatine.

Gélules de vitamines

Vitamine B1 (Thiamine)	200 mg
Vitamine B2 (Riboflavine)	20 mg
Vitamine B8, H (Biotine)	2 mg
Vitamine B6 (Pyridoxine)	100 mg
Vitamine B9 (Acide folique)	3 mg

Usage oral : troubles du cycle de l'urée.

Citrulline

250 à 500 mg

Usage oral : troubles du cycle de l'urée, déficit en ornithine carbamyl transférase.

Tyrosine

250 à 500 mg

Usage oral : phénylcétonurie.

Intervalle des dosages les plus courants. Pour adapter la posologie au poids de votre patient, connectez vous à easyprepediatrie.fr

Autres

Hydrocortisone Base

1 à 10 mg

Usage oral : traitement de substitution au cours de l'insuffisance surrénalienne, hyperplasie surrénalienne, anti-inflammatoire et immunosuppresseur.

L'hydrocortisone peut être utilisée à forte dose (10 à 15 mg/kg/jour) dans le syndrome de West en association avec un antiépileptique.

Acide Folique

2,5 à 5 mg

L'acide folique peut être réalisé en gélules ou en suspension buvable.

Usage oral : anémies macrocytaires par carence en acide folique.

Sulfadiazine

50 à 600 mg

La sulfadiazine peut être réalisée en gélules ou en suspension buvable.

Usage oral : traitement de la toxoplasmose en association à la pyriméthamine et à l'acide folinique, traitement prophylactique du rhumatisme articulaire aigu.



S.O.T.P.

Société des **O**fficinaux sous-**T**raitants en **P**réparations

La **S.O.T.P.** a pour objectif de valoriser la mission de santé publique des pharmaciens d'officine disposant d'un préparatoire dans le cadre d'une approche personnalisée des soins.



LA PREPARATION MAGISTRALE UN CHOIX INNOVANT ET INCONTOURNABLE POUR :

- ajuster la posologie
 - adapter la forme pharmaceutique
- pallier l'arrêt de commercialisation d'une spécialité
 - personnaliser le traitement
 - proposer des thérapeutiques qui n'existent pas sur le marché
 - permettre le sevrage médicamenteux

Les **Bonnes Pratiques de Préparation**,⁽¹⁾ une référence Qualité qui assure une sécurité et une traçabilité totale.

**Un engagement quotidien
des membres de la S.O.T.P.**

(1) Bonnes Pratiques de Préparation, AFSSAPS, 03/12/2017



S.O.T.P.

Société des Officieux sous-Traitants en Préparations